

意宇川の野外学習

～意宇川へ行く前に～

川について 不思議なこと調べたいこと

- 川はどのようにしてできたのだろうか。
- 川はどんな働きをしているのだろうか。

川の学習【1】

川はどのようにしてできたのだろうか

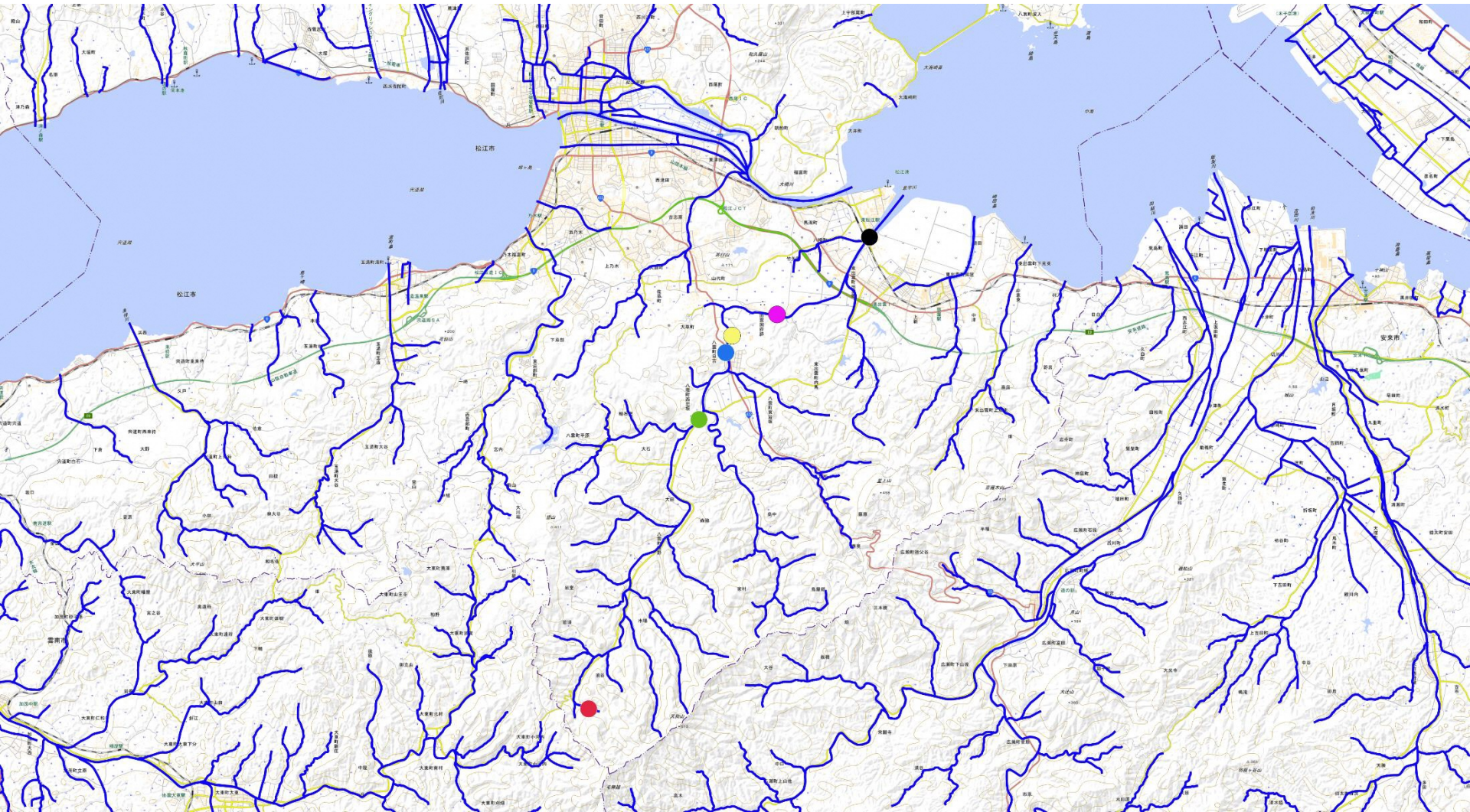
- 川はどこから、どんなところを流れてどこへ？
- 川の始まりはどうなっているのだろうか。
- 川は途中で止まったりしないのだろうか。
- 川の水が一年中なくならないのはどうしてだろうか。
- 川はどこのどんな水を集めて流れているの？

意宇川の流れは. . .

どこから、どこへ？
どんな水を集めて？

どんなところを通って？

●：須谷， ●：八雲中学校前， ●：日吉公園，
●：日吉の切通し， ●：意宇平野， ●：意宇川河口

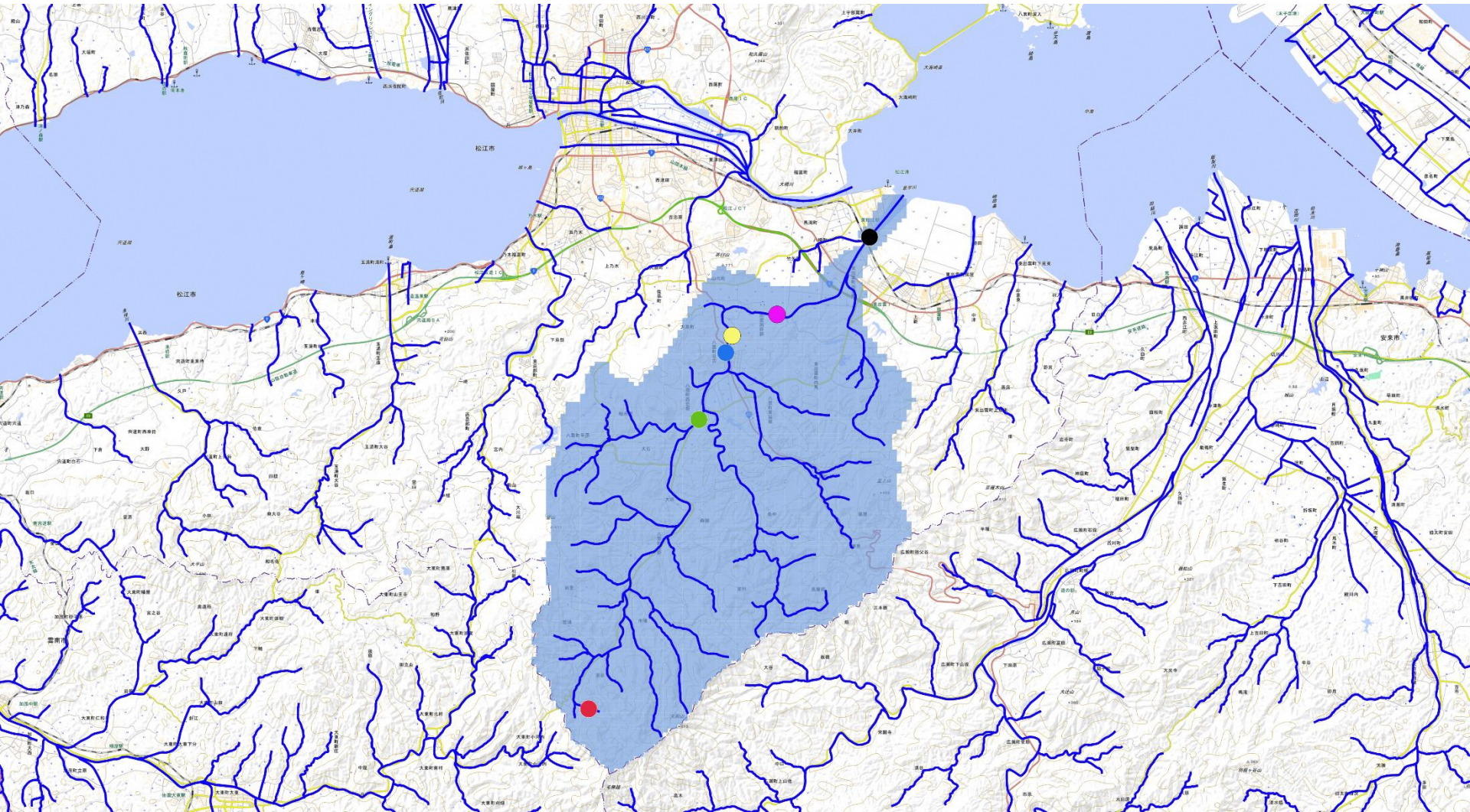


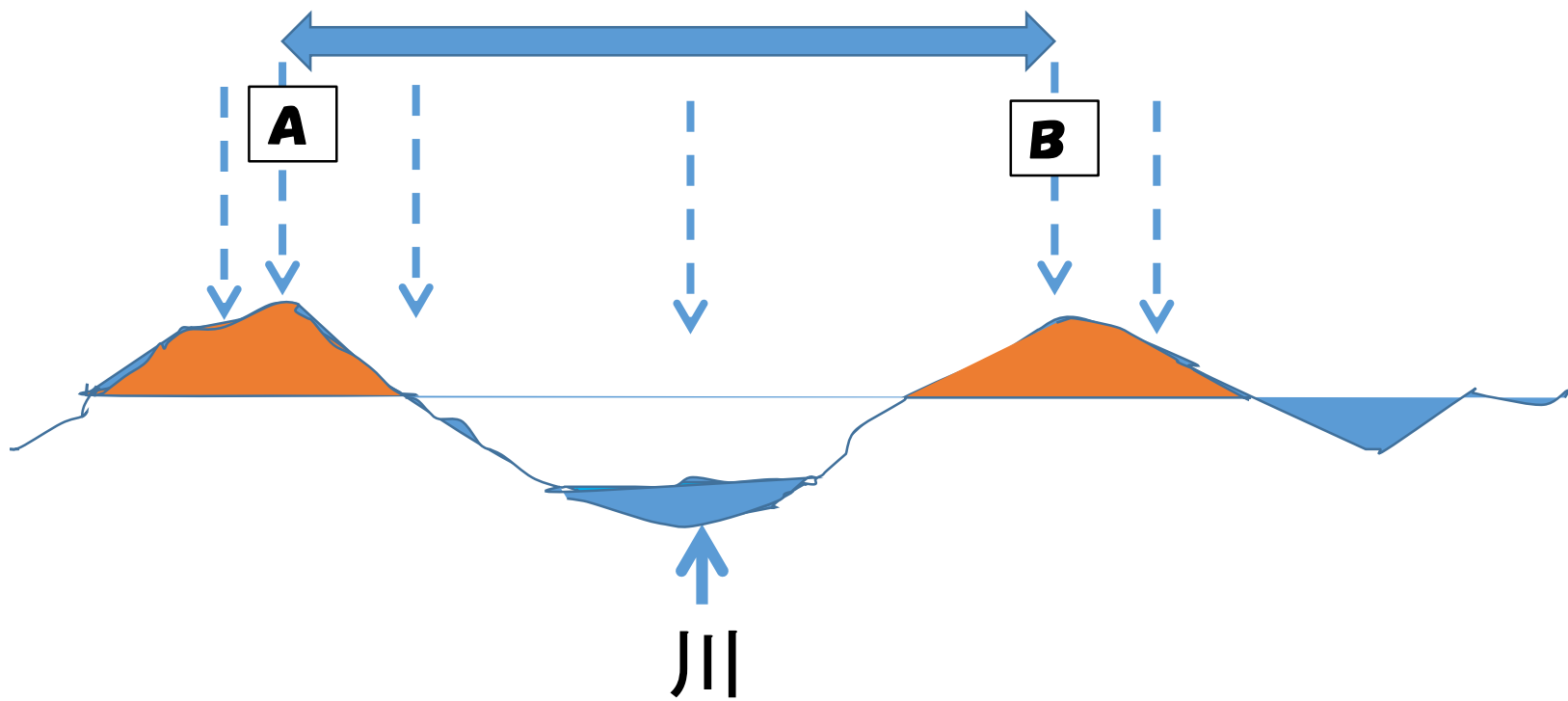
海拔200m以上の山はどこにあるのかな？



意宇川は、どんな水を集めて流れているの だろうか。

- : 須谷
- : 八雲中学校前
- : 日吉公園
- : 日吉の切通し
- : 意宇平野
- : 意宇川河口





川の学習【2】

流れる水のはたらきによって、川の周りの土地や川の中のようにすはどのように変化していくだろうか。

1. 川の周りや川の中の観察
2. 水の流れの速さの測定
3. 石の大きさ・形・種類の調査と観察

川の流れの速さの測り方（1）

1. 2mのひもをはり，川上からもみがらを流す。
2. 2mのひもの間を流れたもみがらのタイムを測る。
3. 同じことを3回くり返して実験する。

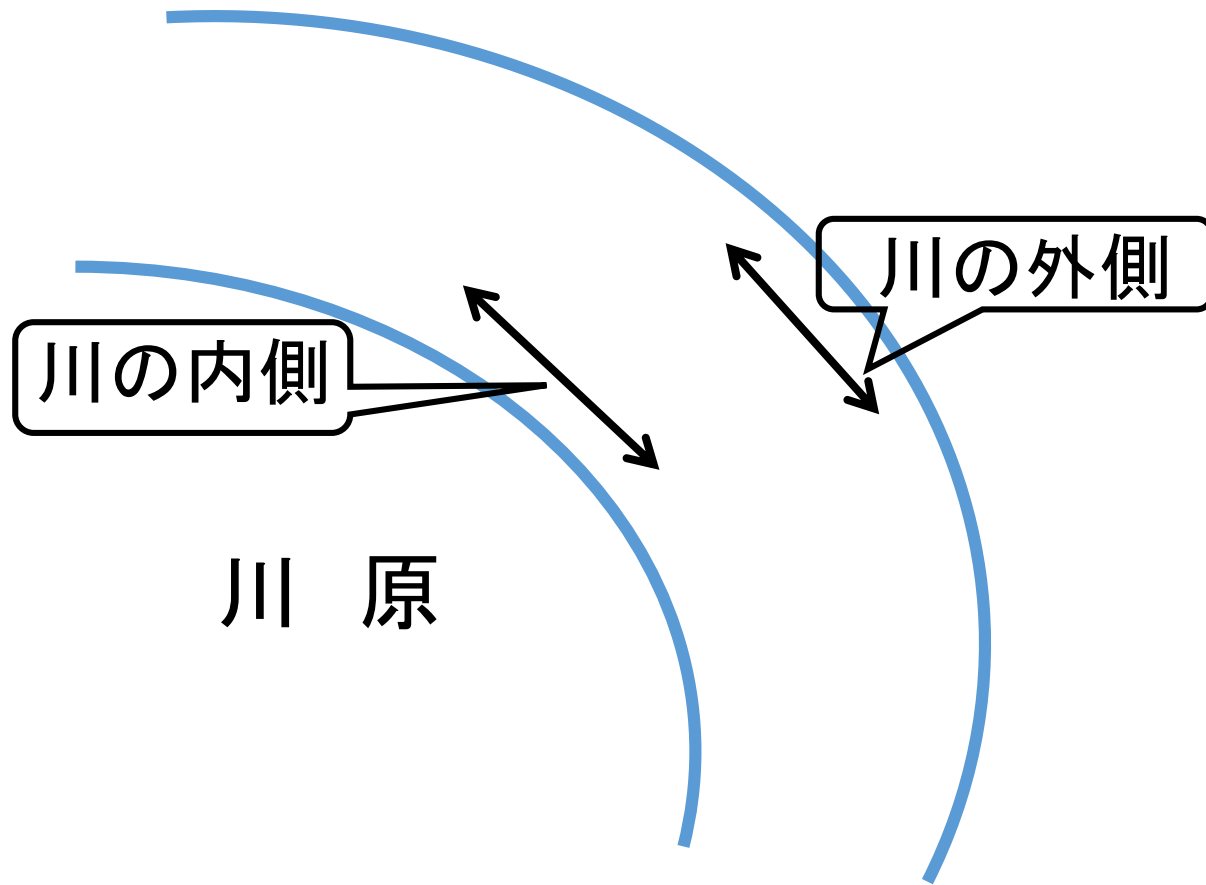
★ 2mの間になるべく障害物がない場所を選ぶ。

★ 川の真ん中に近いところで実験する。



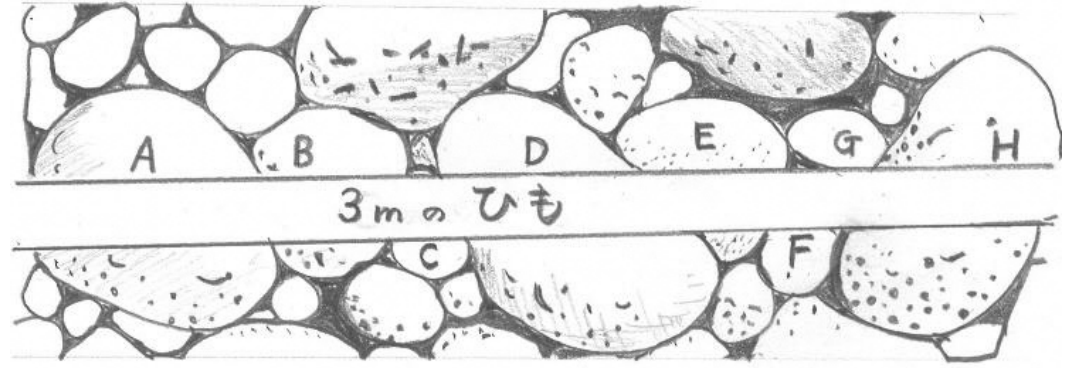
川の流れの速さの測り方 (2)

～曲がっている場所～

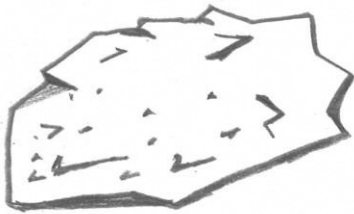


石の大きさと形

1. 3mのひもをのばす。
2. のばしたひもの真下にある石 (A~H) を全部調べる。



中れき	大れき	巨れき
1cm~5cm	5cm~30cm	30cm以上



角ばった石

角がたくさん残っている。石の表面のでこぼこがはっきり。



中くらいの石

丸まっているのと角ばっているのとの中間。角があっても、とがっていない。表面はざらざら。



丸い石

角が取れ、とがったところがない。表面はすべすべ。



★石の大きさ・・・線法（3メートルの線上の石）

巨礫 (30cm以上)		大礫 (5~30cm)		中礫 (5cm以下)	
正の字	個	正の字	個	正の字	個

★石の形・・・線法（3メートルの線上の石）

角ばった石		中くらいの石		丸い石	
正の字	個	正の字	個	正の字	個

川の学習【3】

川は私たちの生活とどのようにかかわっているだろうか。

- 生活を豊かにしてくれること（恵み）
- 暮らしにくくしていること（災害）
⇒防ぐための人々のくふう