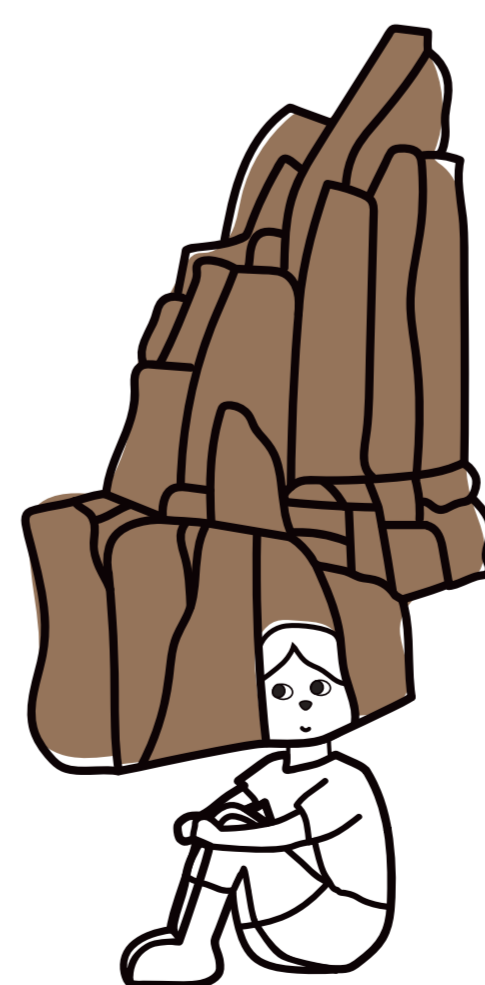


白神山地の恵みに生きる

大地で遊ぼう

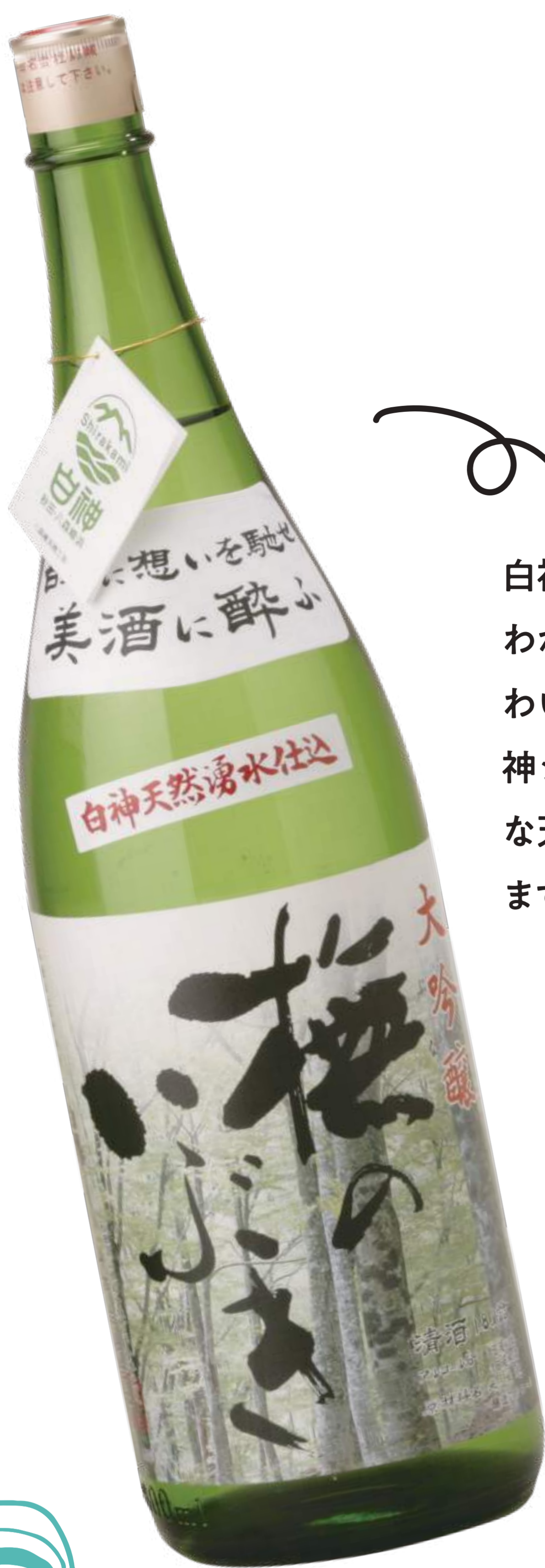
八峰白神ジオパークでは、白神山地の誕生から現在の人々の暮らしの物語をまるごと体感でき、思わず「へえ〜!」「なるほど!」と驚いてしまうような驚きと感動にあふれています。どうして世界的にも貴重な広大なブナ林が残ったのか。どうして美味しい梨が作れるのか。どうして奇祭「神輿の滝浴び」は誕生したのか。八峰白神ジオパークで、学び、遊び、食べて…五感を使って、大地を、地球を感じてください。

夕陽の
美しい海岸!



八峰白神
ジオパーク

HAPPO-SHIRAKAMI GEOPARK



白神山地の水は硬度の低い軟水といわれており、ゆっくり発酵し上品な味わいのお酒に仕上がります。八峰白神ジオパークには白神山地のきれいな天然水で日本酒を作る酒蔵があります。

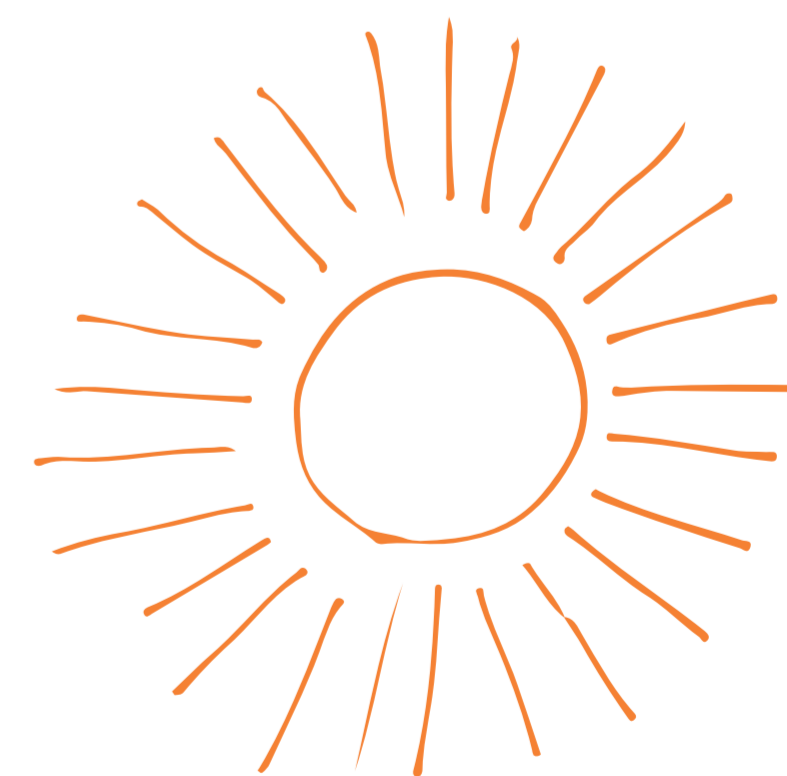


へえ



神輿を担いだまま滝浴び!?

白瀑神社で毎年夏に行われるお祭りでは、白装束の男たちが神輿を担いだまま滝の中に入っていきます。これは、とても暑い夏であった年に、神輿を担いだ男たちが涼を求めてそのまま滝に入ったことが始まりとされています。



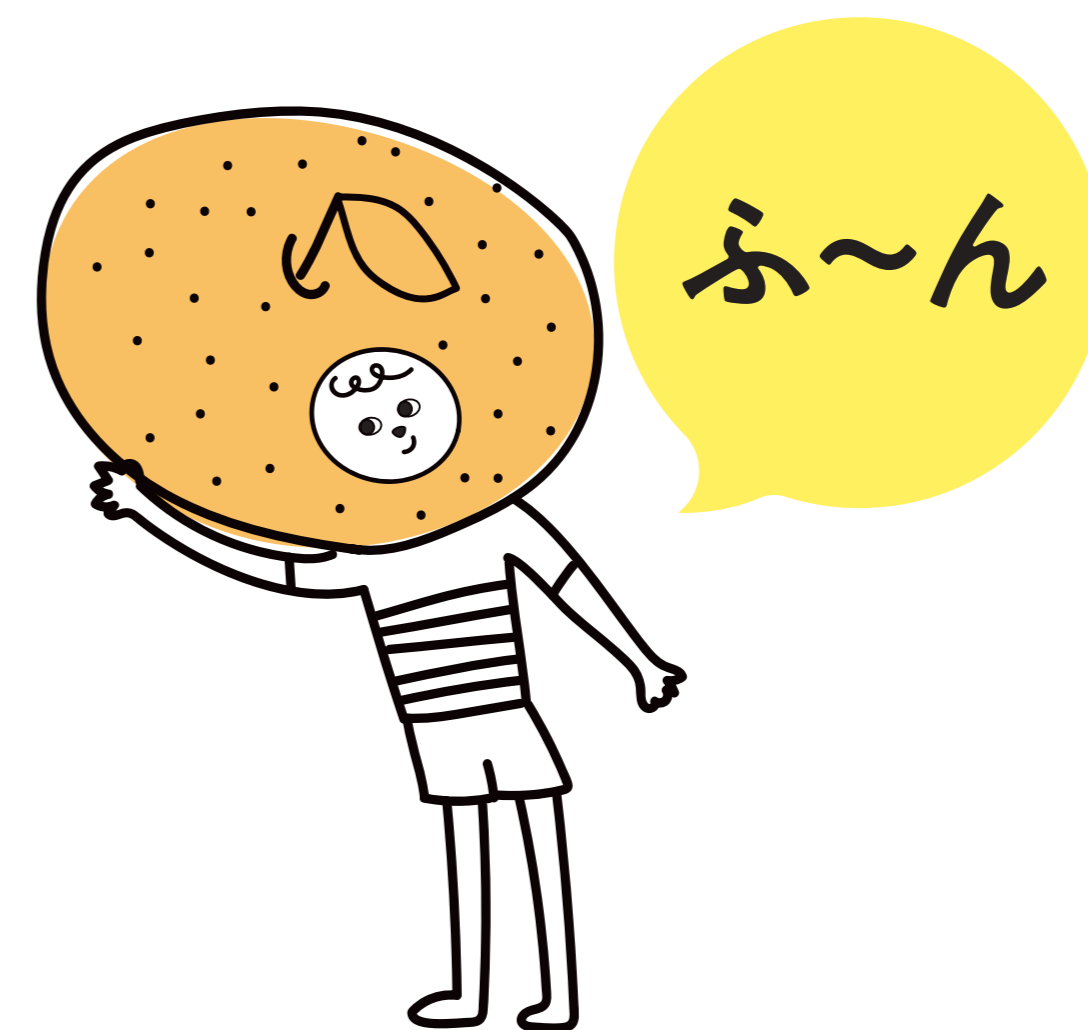
ア〜♪八森ハタハタ♪

秋田音頭の初めのフレーズを知っていますか？秋田音頭は「秋田名物八森はたはた♪」と始まります。ではなぜ八森にハタハタが集まるのでしょうか。それには白神山地の地形と水が関係しています。



大地との遊び方って？

八峰白神ジオパークは白神山地と日本海に囲まれた大自然の中で、白神山地の形成から人々の暮らしまで学んで遊ぶことのできる場所です。ブナ林のトレッキング、シーカヤック、カンジキなど豊富な体験メニューもあります。

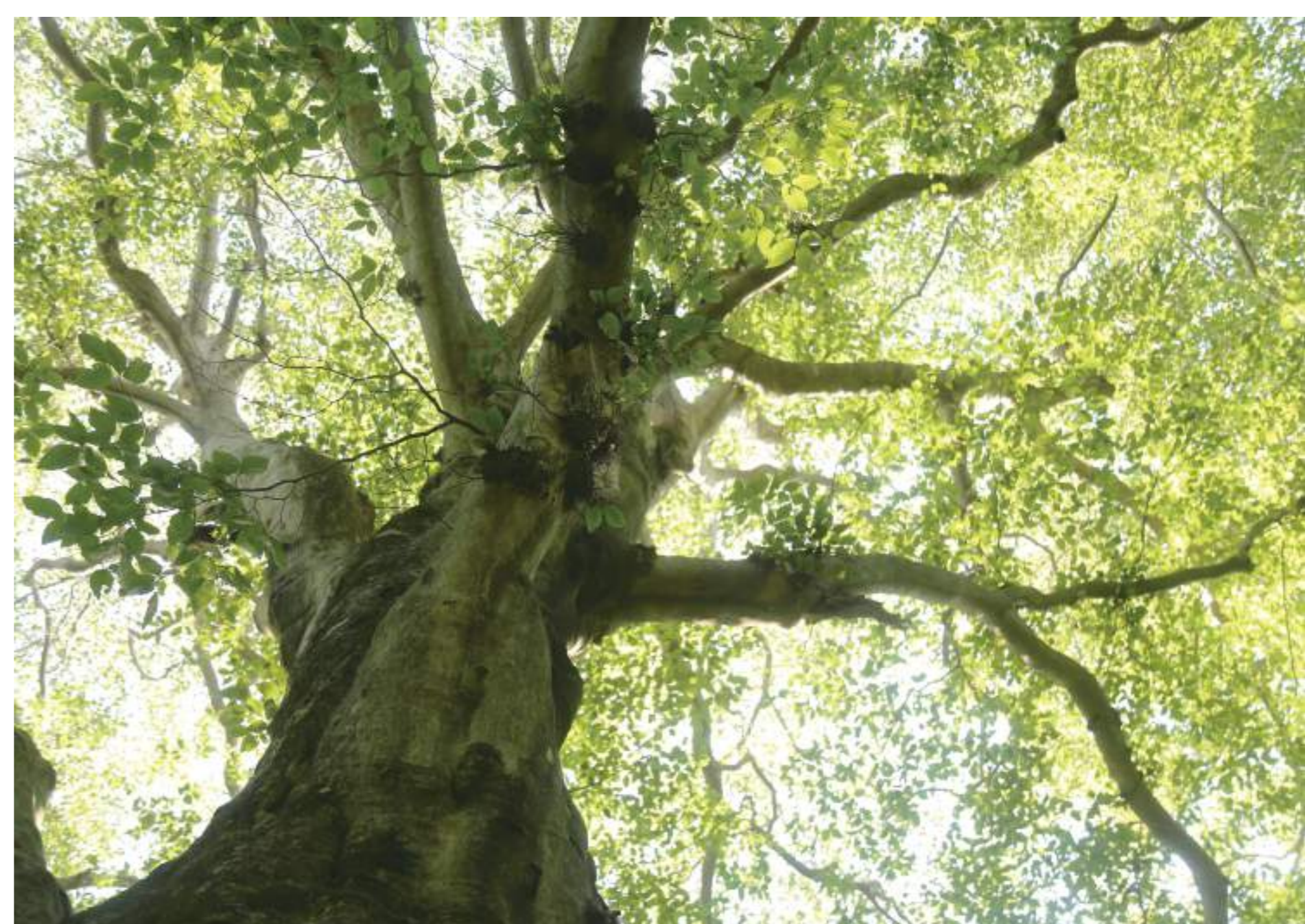


柱の形は4角形？6角形？

人よりも背の高い柱がたくさん集まっています。どこに人がいるか探してみましょう！椿海岸の柱状節理は大昔に海の底で噴火した溶岩が固まった石の柱で、秋田県の天然記念物になっています。

ブナ林で森林浴を楽しもう！

留山は江戸時代から地元の人に大切に守られてきた森で、ブナ林の中を気持ちよく散策することができます。葉のそよぐ音、鳥の声に耳をすまし、森林浴を楽しんでください。





まっ黒な砂浜のカラミは辛い

中浜海岸のカラミはなめても辛くありません。このカラミは^{こうさい}鉱滓^{こうさい}とって、この場所に発盛鉱山があった名残なのです。発盛鉱山は最盛期、単一の銀山としては日本一の産出量を誇りました。

砂と風とラベンダーの話

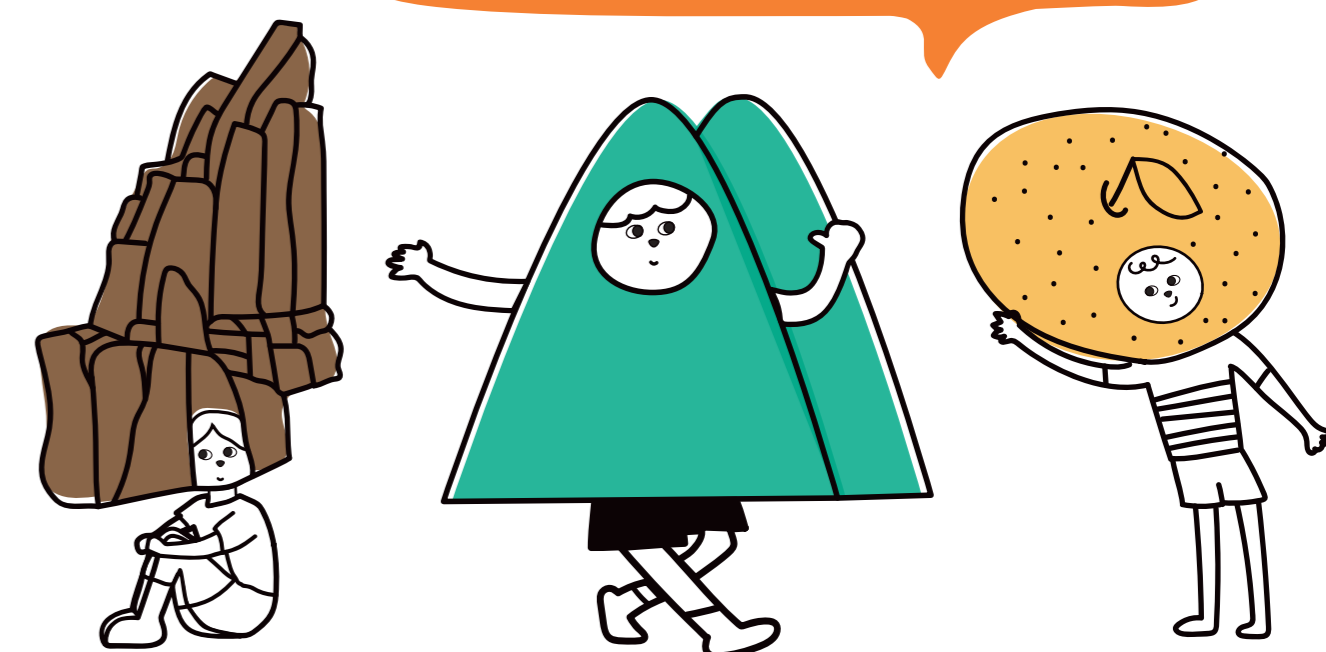
ポンポコ山は砂が風によって飛ばされ砂丘を形成しています。この地域の人は松を植えて風を防ぎながら生活してきました。現在はポンポコ山公園として利用され、砂地に適したラベンダーの刈り取り体験も行っています。



石の上にも三十年？三十釜！

三十釜ではごつごつした岩肌の間を流れる真瀬川の渓谷を散策して楽しむことができます。名前の由来は、岩に三十もの穴があり、その穴が釜のようであったからだという説があります。この穴は長い年月をかけて水の流れによって削られたものです。

ちなみに僕らは
八峰のジオキャラ



ジオキャラ(左から):岩きち、ふたつ森お、かじゅ実ちゃん